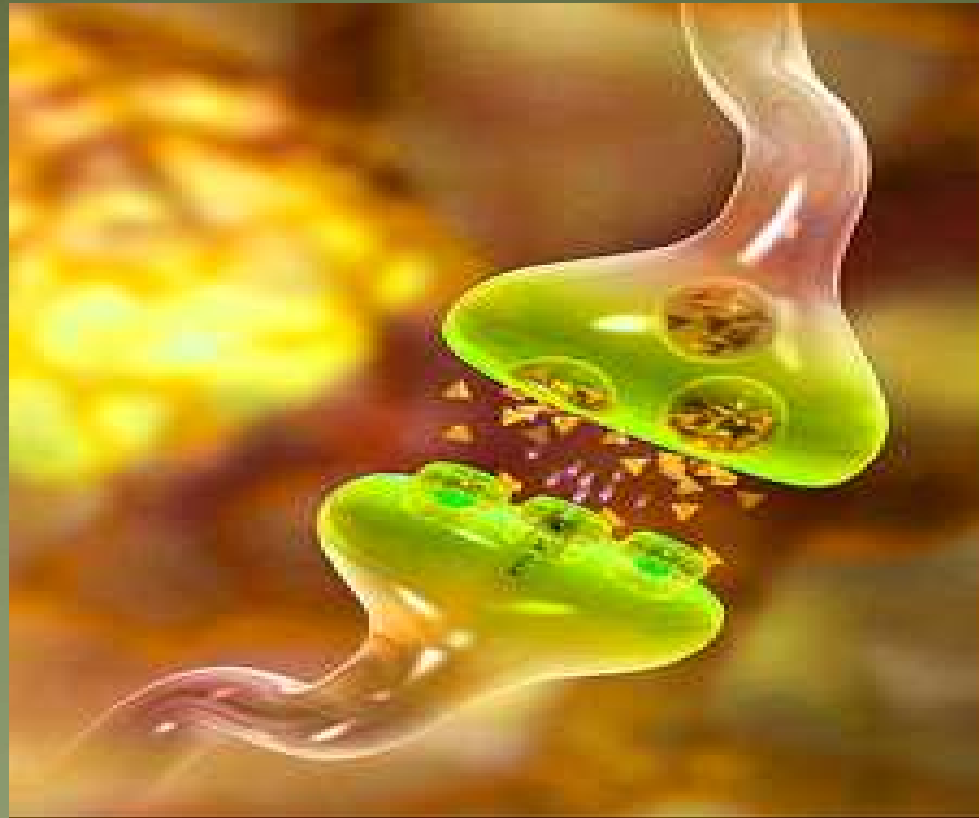


DROGUES I PERSONES

Com ens afecten?

Tonet Mujal , Psicòleg

Què passa en el nostre cervell?



Droga

- Substància amb capacitat de modificar conducta, alterar emocions, modificar la capacitat de judici
- Genera dependència física i psíquica (craving)
- Abstinència
- Tolerància

Tipus de drogues

- Depressors del Sistema Nerviós central: Alcohol i Opiacis (morfina, heroïna i ketamina). Alta dependència física
- Estimulants del Sistema Nerviós Central: Tabac, Cocaïna, Cafeïna, MDMA i Amfetamines. Alta dependència psíquica.
- Pertorbadors de l'activitat del Sistema Nerviós Central: Cannabis i Al·lucinògens (LSD, mescalina, bolets). Risc de desenvolupar trastorns psicòtics.

Alcohol

- És una droga depressora 1000 vegades més potent que la morfina.
- El consum habitual és per via oral.
- És la droga més consumida en humans

Història

- Droga més antiga consumida pels humans. Des de l'Homo Neanthertalis fins ara.
- S'obtenia deixant fermentar el sucre de la fruita i podia arribar fins els 20 graus.
- Posteriorment els àrabs introduïren l'alambí que obtenien concentracions fins a 60 graus.

Efectes a nivell cerebral i psicològic

- A dosis baixes: Afecta a les neurones dopaminèrgiques i serotoninèrgiques.
 - Activació motriu.
 - Desinhibició social.
 - Eufòria i plaer.

- A dosis altes: Afecta a les neurones gabaèrgiques i a les NMDA.
 - Incoordinació motriu.
 - Sedant.
 - Analgèsic.
 - Anestèsic i hipnòtic.
 - Coma/ mort .

Efectes psicològics d'un consum continuat

- Consum freqüent pot provocar depressió.
- Persones tímides genera dependència psicosociològica de l'estat de desinhibició social.
- Dependència psicològica deguda al malestar quan no prens alcohol.
- Síndrome d'abstinència: Alteracions en el comportament, cefaleas, tremolors i agressivitat en casos extrems.

Efectes a nivell físic

- Deteriorament del sistema hepàtic.
- Deteriorament del sistema digestiu.
- Deteriorament del teixit cerebral.
- Dependència física. Malestar físic en absència de la droga.

Farmacocinètica

- Els efectes es noten als 20 minuts aprox. de la ingesta i el punt màxim és al cap d'una hora.
- Absorvida pel sistema digestiu, si l'estómac està buit l'absorció és molt més ràpida i per tant més perjudicial.
- De l'estómac i l'intestí prim passa directament al fetge on es metabolitza.

Cocaïna

Droga estimulante del sistema nerviós central.

Es sol consumir esnifada, però també es consumeix fumada i per via oral.

El seu consum ha crescut en els últims anys.

Gran potencial addictiu.

Història



- La substància sorgeix d'una planta situada als altiplans andins.
- Els maies la utilitzaven en els seus rituals.
- Més endavant és quan se n'extreu la substància psicoactiva i es modifica químicament.
- Fruit d'aquesta manipulació sorgeix l'anomenada Idroxilon coca, essent una droga amb un fortíssim potencial addictiu.

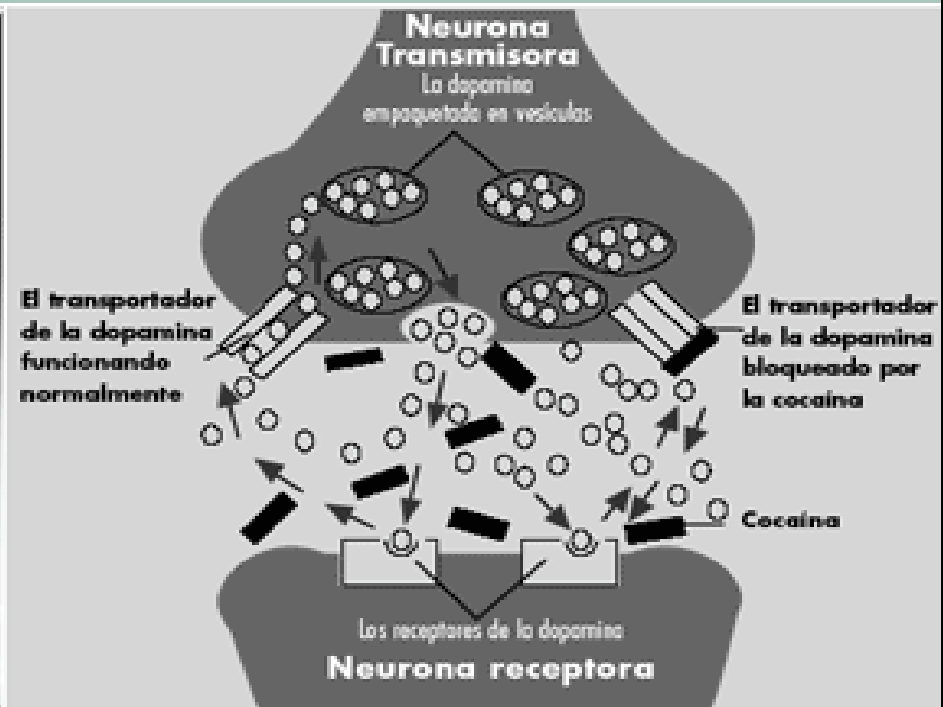
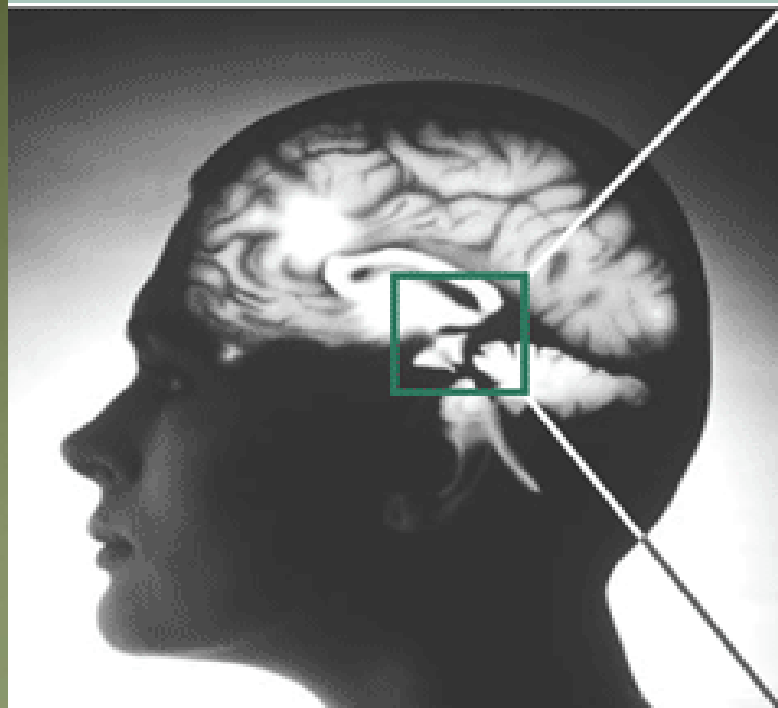


Efectes cerebrals del consum

- La cocaïna afecta sobretot a 2 tipus de neurones les dopaminèrgiques i les noradrenèrgiques.
- Implicades en els sistemes de reforç i de plaer així com en el sistema de son/vigília.
- Forta dependència psicològica deguda al seu perfil gratificant. Baixada anímica posterior al consum provocant un alt craving.

Efectes cerebrals

Acción de la cocaína en el cerebro: En el proceso normal de comunicación, las neuronas liberan dopamina dentro de la sinapsis, donde se une a los receptores de dopamina en las neuronas adyacentes. Normalmente, una proteína especializada llamada la transportadora de dopamina recicla la dopamina de vuelta a la neurona transmisora. Cuando se ha consumido cocaína, ésta se adhiere a la transportadora de dopamina y bloquea el proceso normal de reciclaje, resultando en una acumulación de dopamina en la sinapsis, lo que contribuye a los efectos placenteros de la cocaína.

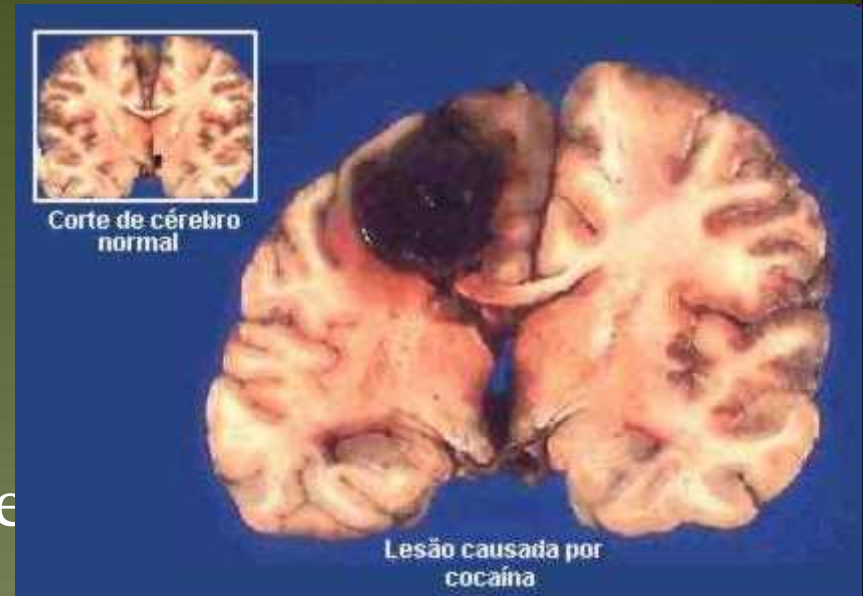


Efectes psicològics

- A dosis baixes: vivesa mental, excitació eufòrica, activació motriu, inhibició social, disminució de la fam i de la son.
- A dosis altes: tremolors, tics, ansietat, crisis de pànic, paranoies, brots psicòtics.

Efectes psicològics i cerebrals d'un consum continuat

- Absència de plaer.
- Paranoies i conductes violentes
- Potencia el desenvolupament de trastorns psicòtics.
- Depressió cocaínica.
- Altíssima dependència psíquica de la substància.



Efectes físics



- Deteriorament dels ossos i membranes del cos, sobretot del tabic nasal si és esnifada.
- Deteriorament del teixit neuronal.
- Disfunció sexual.
- Malalties cardiovasculars: hipertensió, arrítmies, infarts...
- Malalties pulmonars: hemorràgies als alvèols i trombosi pulmonar.
- Problemes renals.
- Greus problemes d'embaràs: mort fetal i avortaments espontanis

Farmacocinètica

- La seva ràpida absorció fa que els efectes es donin pocs minuts després d'haver consumit, arribant al punt màxim a l'hora d'haver consumit.
- Ràpida absorció fa que sigui molt addictiva.
- Alta afectació en els runyons que són els encarregats d'eliminar la substància.

Cannabis

- Droga psicotròpica
- Actua a moltes zones del cervell i com a conseqüència els seus efectes poden ser molt diversos.
- Relacionada amb els receptors cannabinoides.



Història

- La primera notícia que tenim de la planta cànnabis sativa és de fa uns 2700 anys a les muntanyes de l'Himàlaia.
- Era utilitzada per rituals funeraris.

Conseqüències del consum

- Dosi baixa: facilita la parla , alegria , distorsió en la percepció del temps, ansietat.
- Dosi alta : confusió, ansietat, despersonalització o alteració de la memòria
- Dosi continuada : síndrome amotivacional , pèrdua memòria de treball, aplanament emocional, retraïment

Transtorns mentals associats

- Trastorn psicòtic.
- Trastorn esquizofrènic.
- Trastorn dístimic.
- Trastorn d'ansietat.

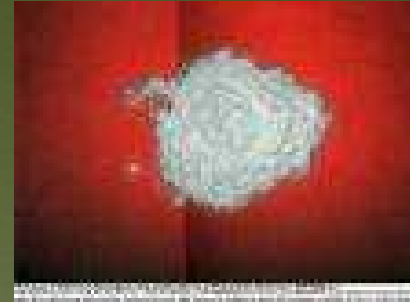
Farmacocinètica

- Si la via d'absorció és fumada triga 10 minuts a fer efecte triggant 1 hora a arribar al seu màxim efecte.
- Si la via és ingerida pot trigar entre 20 i 60 minuts a fer efecte, en aquest cas els efectes duren més.
- El nostre cos triga una setmana a eliminar la substància de l'organisme.
- Es metabolitza en el fetge.

Drogues de nova generació

- Ketamina
- MDMA
(Metilendioximetamfetamina)

Ketamina



- Droga dissociativa.
- Fort potencial al·lucinogen.
- S'utilitza en la veterinària pel seu potencial anestèsic i analgèsic.
- Es pot administrar: fumada, injectada o esnifada, sent aquesta última la més freqüent.

Història

- Fabricada per Parke Davis.
- En els seus inicis utilitzada per la medicina com a analgèsic i anestèsic.
- Actualment utilitzada sobretot en la veterinària.
- Es comença a utilitzar amb fins recreatius els darrers anys en els barris del nord de Nova York, degut als efectes psicodèlics que té en petites dosis.
- Actualment ha arribat a tot el món.
- En el context català se sol consumir en les “raves”.

Conseqüències del consum

Els efectes immediats són:

PSICOLÒGICS

- Alteració de la consciència.
- Pèrdua de la propiocepció.
- Efecte dissociatiu.
- Deliris, al·lucinacions i somnis vívids.
- Atacs de pànic.
- Episòdis psicòtics.
- Amb grans dosis pots perdre el coneixement.

FÍSICS

- Convulsions, vòmits i diarrea.
- Augment de la pressió arterial i la freqüència cardíaca.
- Analgèsia pels dolors superficials i immobilitat.



Conseqüències del consum

- Un consum continuat pot produir:
 - Problemes de visió.
 - Lesions cerebrals.
 - Transtorns de memòria i capacitat de concentració.
 - Depressió.
- A dosis altes pot produir aturada cardíaca i depressió respiratòria.
- Genera forta dependència psíquica i a llarg termini física, també alta tolerància.

Farmacocinètica

- La ketamina comença a fer efecte entre 15 i 20 minuts després d'ingerir-la.
- Depenent de la dosis els efectes poden durar de 15 minuts a 3 hores.
- S'elimina per la orina i es metabolitza al fetge.
- La recuperació total no es dóna fins al cap de 2 dies.

MDMA



- Droga psicoestimulant derivada de l'amfetamina.
- Relacionada amb les monoamines i sobretot amb la serotonina.
- Relacionada amb els aspectes emocionals i afectius.

Història

- Sintetitzada el 1912 accidentalment i abandonada en no trobar-se cap aplicació mèdica.
- Aplicada entre el 1953 i 54 per l'exèrcit dels EUA.
- A la dècada dels 80 es converteix en una droga popular dins el moviment underground californià.
- Actualment força popular en l'ambient nocturn català.

Conseqüències del consum

Efectes immediats:

PSICOLÒGICS

- Sensació d'eufòria i benestar.
- Contemplació medicació i experiències empàtiques.
- Pot provocar tensió i ansietat.

FÍSICS

- Hipertèrmia i sudoració.
- Tensió mandibular

Conseqüències del consum

- Un consum continuat pot produir:

PSICOLÒGIQUES

- Augment del risc de paranoies, depressions i estats de pànic.
- La dependència a diferència de la ketamina és més psicològica que no pas física.

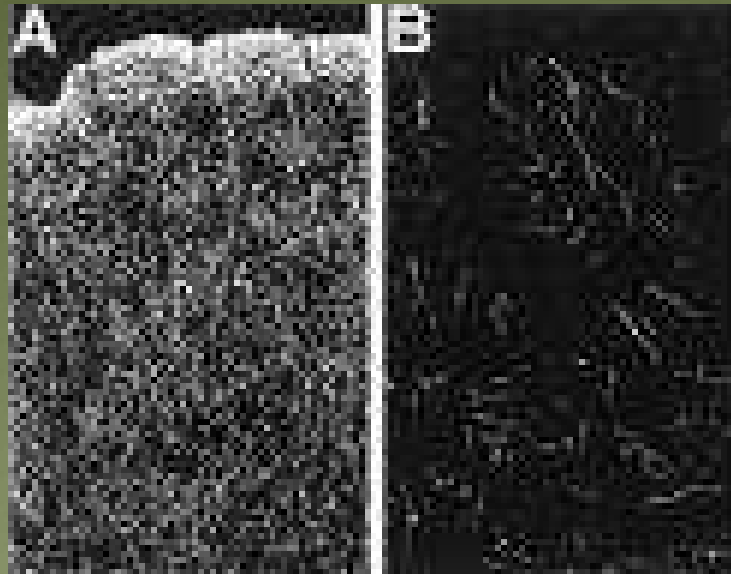
FÍSIQUES

- El cor i el fetge es poden veure afectats.

Farmacocinètica

- Ingerida normalment per via oral en forma de pols o pastilles, també pot ser esnifada.
- Els efectes es comencen a notar entre els 20 i els 60 minuts d'haver-se consumit.
- Depenent de la dosi poden durar fins a 6 hores

Efectes a nivell neuronal



Circuit cerebral de la recompensa

- Vies dopaminèrgiques de zona mesolímbica a escorça prefrontal, via nucleo accumbens
- Mecanismes reforçadors de la conducta
- Menjar, beure, sexe , substàncies d'abús
- Dopamina a concentracions entre el 150 al 300% més de l'habitual (rata i palanca)

Motiu de consulta

- **INTOXICACIÓ AGUDA:**
Pot estar produïda per diferents tòxics sols o combinats i acompanyar-se de símptomes variats (coma, agitació).
Important informació de familiars i amics.
- **SÍNDROME D'ABSTINÈNCIA:**
Demandes de medicació per “mono”. Pacient col·laborador que informa dels tòxics que consumeix (detinguts...)
- **DEPENDÈNCIA:**
Demandes de medicació i/o tractament per desintoxicació-deshabitució.

- **MALALTIA MEDICOQUIRÚRGICA:**

Descompensació de malalties mèdiques associades o no associades que requereixen atenció mèdica i/o ingrés, precisaran valoració per maneig de dependència i/o profilaxi d'abstinència.

- **COMPLICACIONS PSIQUIÀTRIQUES SECUNDÀRIES:**

Tr.Psicòtic, Tr. per Ansietat, Tr. De l'estat d'Ànim,, Tr. del son...

Malalt mental: ↑ Consum de tòxics

Consum de tòxics: ↑ predisposició a malaltia mental



GRÀCIES PER
L'ATENCIÓ